

普代村 通学路交通安全プログラム
(第4回変更)

～通学路の安全確保に関する取組の方針～

令和 3年10月 5日

普代村通学路安全推進会議

1 プログラムの目的

平成 24 年、全国で登下校中の児童生徒が死傷する事故が相次いで発生したことから、平成 24 年 8 月に各小学校の通学路において関係機関と連携して緊急合同点検を実施し、必要な対策内容についても関係機関で協議してきました。

引き続き通学路の安全確保に向けた取組を行うため、このたび、関係機関の連携体制を構築し、「普代村通学路交通安全プログラム」を策定しました。

今後は、本プログラムに基づき、関係機関が連携して、児童生徒が安全に通学できるように通学路の安全確保を図っていきます。

2 通学路安全推進会議の設置

関係機関の連携を図るため、以下をメンバーとする「通学路安全推進会議」を設置しました。本プログラムは、この会議で議論し、策定しました。

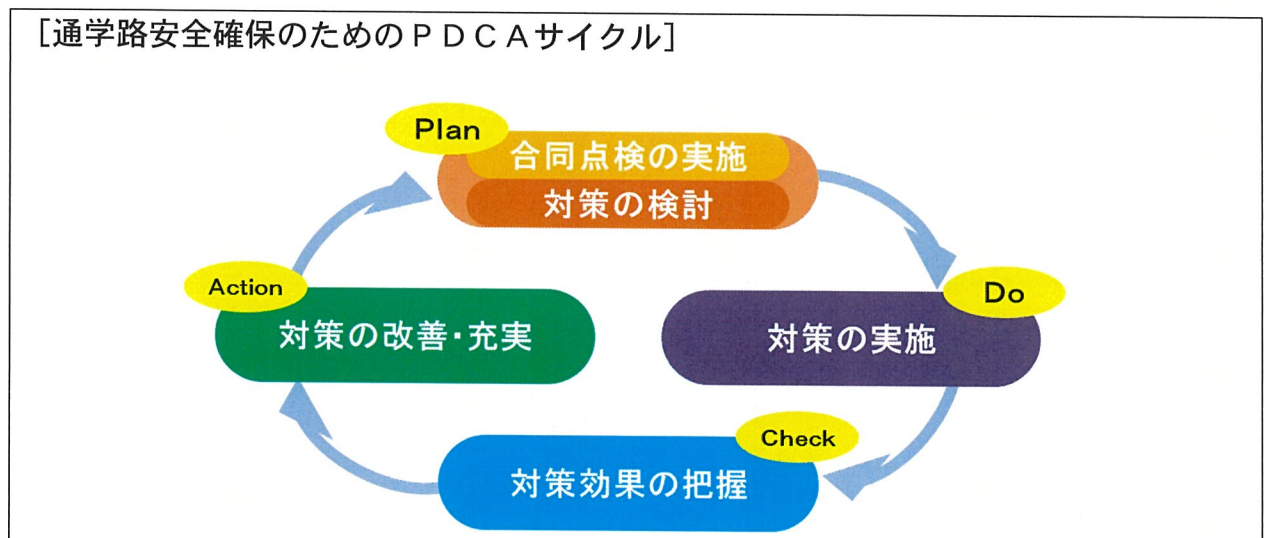
- ・ 普代村 教育委員会
- ・ 普代村 建設水産課
- ・ 普代村 総務課
- ・ 久慈警察署 交通課
- ・ 国土交通省東北地方整備局三陸国道事務所久慈維持出張所
- ・ 県北広域振興局土木部道路整備課
- ・ 普代村立普代小学校
- ・ 普代村立普代中学校

3 取組方針

(1) 基本的な考え方

継続的に通学路の安全を確保するため、緊急合同点検後も合同点検を継続していますが、安全対策実施前に対策の内容確認と対策実施後の効果把握も行い、安全確保の充実を図ります。

これらの取組をPDCAサイクルとして繰り返し実施し、通学路の安全性の向上を図っていきます。



(2) 定期的な合同点検

① 合同点検の実施時期等

- ・毎年合同点検を実施します。
- ・実施時期は、積雪時の危険箇所への把握が必要であることから、夏期と冬期を交互に行います。

② 合同点検の体制

学校、保護者、道路管理者、警察、自治会等が参加する合同点検を行います。

③ 合同点検の内容

- ・安全対策予定箇所は対策内容の把握、妥当性の検証を実施します。
- ・対策済み箇所は対策メニューの進捗と効果の把握を実施します。

(3) 対策効果の把握

合同点検結果に基づく対策実施後の箇所等について、実際に期待した効果が上がっているのか、また児童生徒等が安全になったと感じているのか等を確認するため、地域住民へのアンケートを実施し、対策効果の把握を実施します。

(4) 対策の充実

対策実施後も、合同点検や効果把握の結果を踏まえて、対策内容の充実を図ります。

4 箇所図、箇所一覧表の公表

点検結果や対策内容については、関係者間で認識を共有するために「対策一覧表」及び「対策箇所図」を作成し、公表します。

【別添資料】 3/10/5 公表

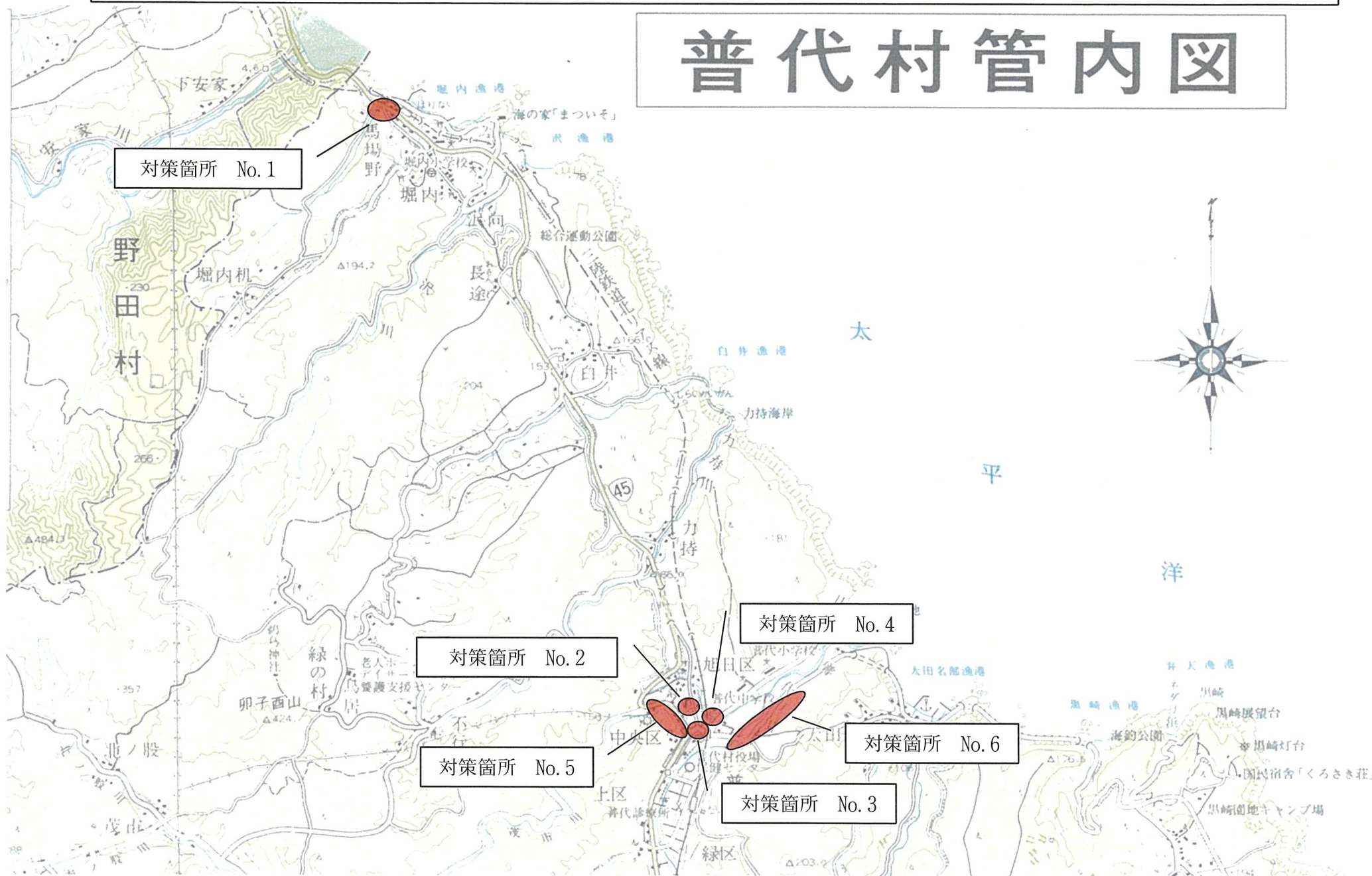
<http://www.vill.fudai.iwate.jp/?p=5684>

別添① 対策箇所位置図

別添② 対策箇所状況

普代村通学路対策箇所位置図

普代村管内図



堀内地区

対策箇所 No.1



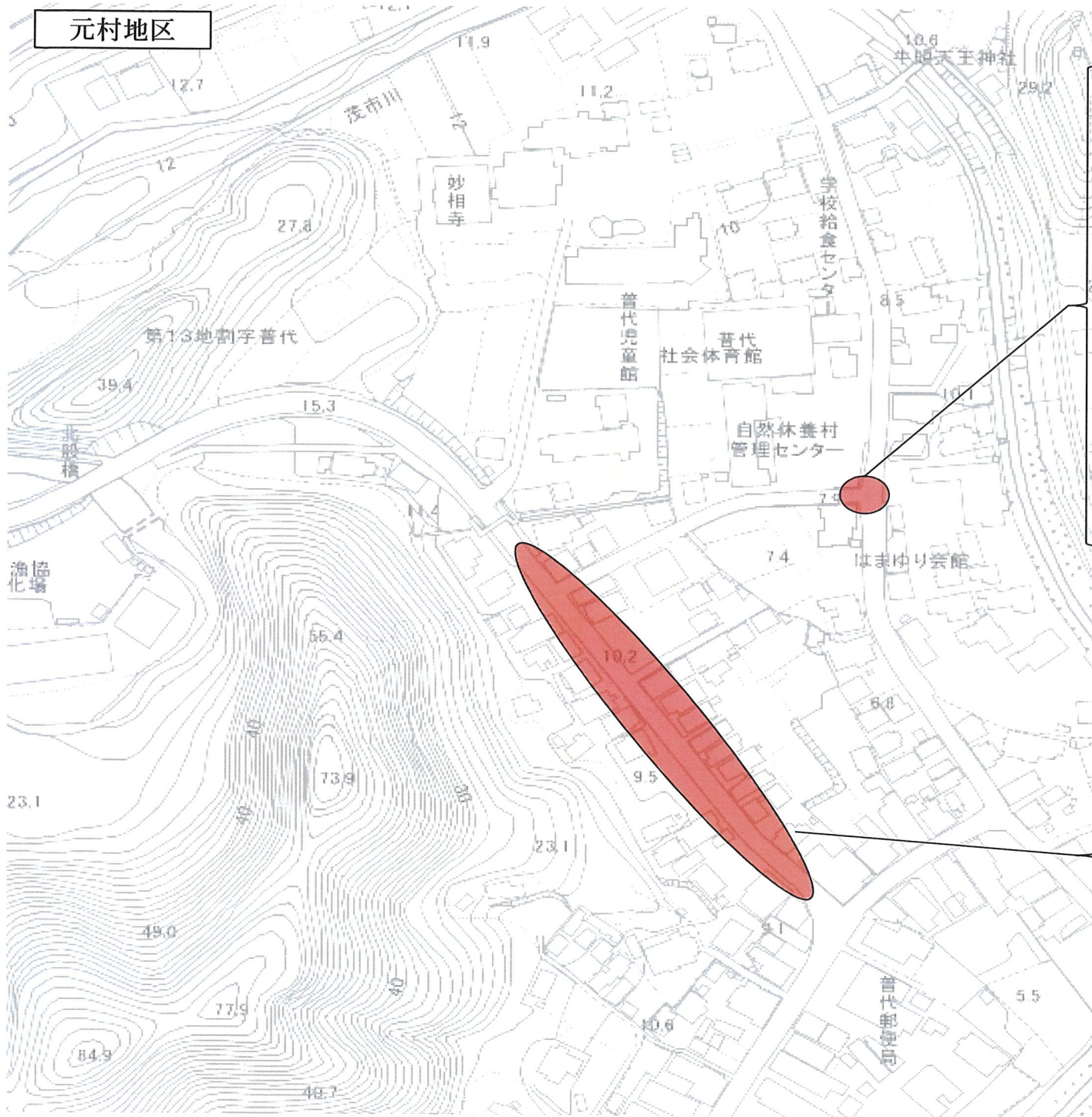
カーブで見通しが悪いのに、車がスピードを出してくる。
横断歩道に気づかず停止しない車が多い。

【対策メニュー】

- ・道路脇法面部の木の伐採。(対策済)
- ・ダイヤモンドマーク等の表示。
- ・横断歩道表示の変更。(対策済)
- ・視界の妨げとなっている民家庭木の撤去。(対策済)
- ・看板等での注意喚起。(設置予定)



元村地区



対策箇所 No. 2



横町から旭日区へ入ってきた車と児童・生徒の出会い頭の衝突が危険。

【対策メニュー】

- ・カーブミラーの設置。(対策済)
- ・外側線の再設置。(設置予定)

対策箇所 No. 5



歩道がなく危険。車のスピードも速い。

【対策メニュー】

- ・路面標示の追加。(対策済)
- ・40km/hペイントの標示。(対策済)
- ・カーブミラーの追加設置。(設置予定)
- ・広報やチラシでの注意喚起。(予定)

元村地区

対策箇所 No. 4



道幅が狭く車がスピードを出してくる。また、学

【対策メニュー】

- ・歩行相当部分のカー舗装による速度抑制。(対策済)
- ・橋梁部においての覗き込みによる転落防止対策。
- ・児童・生徒、保護者への注意喚起。(対策済)

対策箇所 No. 3



車がスピードを出してくるが路肩が狭くなっている。雨の日には大きな水たまりができ迂回するためには車道に出なければならない。また、側溝に凹凸箇所があり不安定のため、車

【対策メニュー】

- ・外側線の設置。(対策済)
- ・排水対策。



元村地区

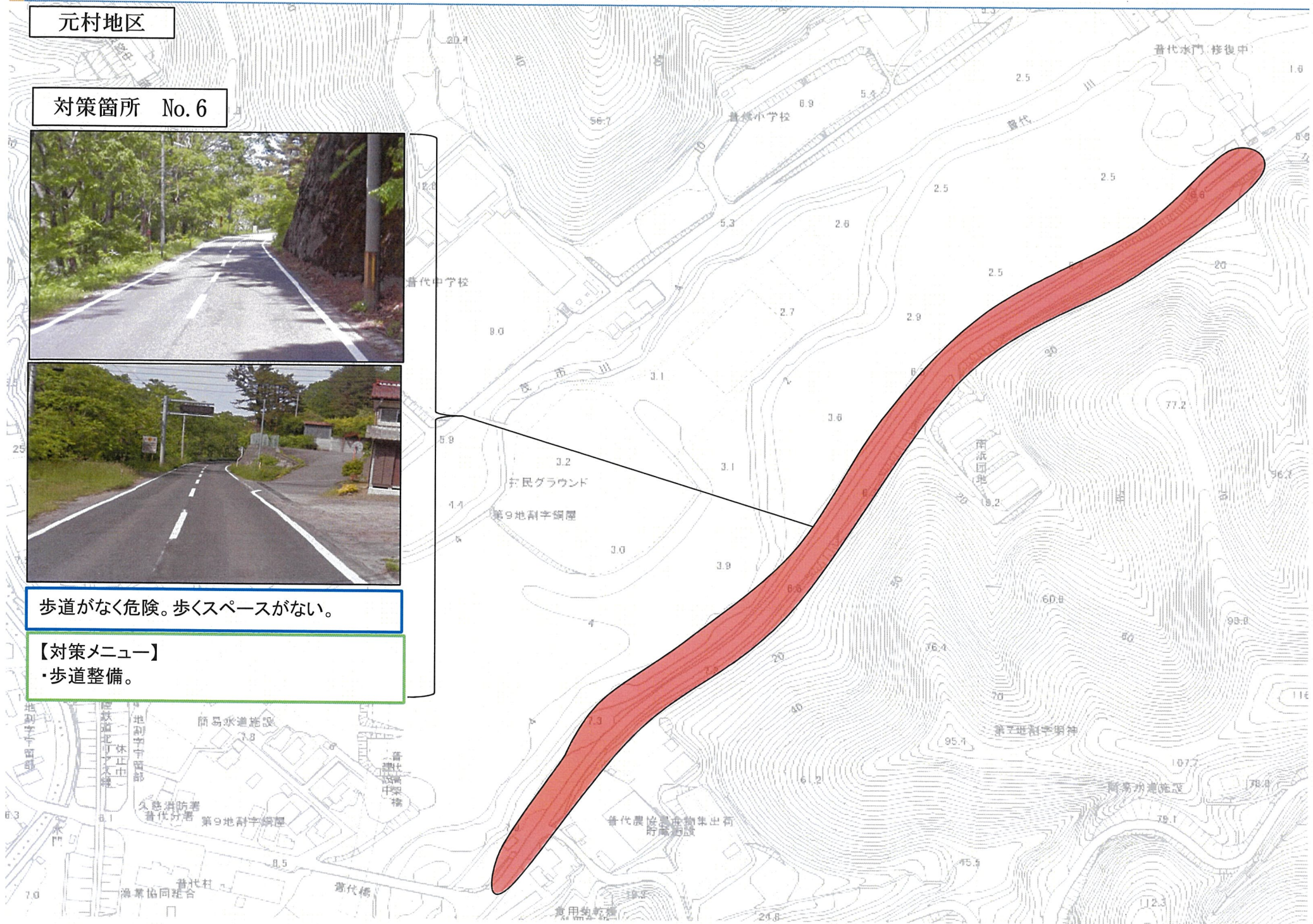
対策箇所 No.6



歩道がなく危険。歩くスペースがない。

【対策メニュー】

- ・歩道整備。



普代村通学路対策箇所状況

No.	路線名	住所	通学路の状況	対策内容	事業主体	対策状況	備考
1	国道45号線	普代村第20地割字馬場野地内 (村尾商店近辺)	カーブで見通しが悪いうえに車がスピードを出してくる。横断歩道に気づかず停止しない車が多い。	・道路脇法面部の木の伐採。	国	済	
				・ダイヤモンドマークの表示。	公安	済	
				・横断歩道標識の変更。	公安	済	
				・視界の妨げとなっている民家庭木の撤去。	村	済	交通
				・看板等での注意喚起。(破損のため再設置)	村	設置予定	交通
2	村道普代港線	普代村第13地割字普代地内 (長澤自工前T字路)	横町から旭日区へ入ってきた車と児童の出会い頭の衝突が危険。一時停止の標識か横断歩道などがほしい。	・カーブミラーの設置。	村	済	道路
				・外側線の再設置。		設置予定	道路
3	村道普代港線 村道普代南浜線	普代村第13地割字普代地内 (双葉商店付近)	車がスピードを出してくるが路肩が狭くなっている。雨の日には大きな水たまりができるため迂回するためには車道に出なければならない。また、側溝に凹凸箇所があり不安定のため、車道に出て歩いている。	・外側線の設置。	村	済	道路
				・排水対策。		未	
				・側溝の改修		済	
4	村道普代港線	普代村第14地割字宇留部地内 (旧分署前から小学校まで)	道幅が狭く車がスピードを出してくる。また、学校まで送迎している保護者がおり危険である。	・歩行相当部分のカー舗装による速度抑制。	村	済	道路
				・覗き込みによる転落防止対策。	村	済	道路
				・児童・生徒、保護者への指導と注意喚起。	学校	済	
5	国道45号線	普代村第13地割字普代地内 (歩道橋から越戸商店まで)	歩道がなく危険。車のスピードも速く周りの樹木も道路に出ている。	・路面標示の追加。	国	済	
				・40km/h [°] イントの標示。	公安	済	
				・カーブミラーの追加設置。	村	設置予定	道路
				・広報やチラシでの注意喚起。	村	予定	教委
6	県道岩泉平井賀普代線	普代村第7地割字明神から 第9地割字銅屋地内 (普代橋から普代水門まで)	歩道がなく危険。歩くスペースがない。	・歩道整備。	県	未	